

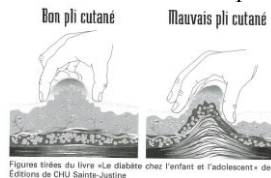
**ADMINISTRATION D'INSULINE S/C VIA DISPOSITIF D'INJECTION D'INSULINE PRÉ-REMPLI**  
**KWIK PEN (MD) DE LILY, SOLOSTAR DE SANOFI, FLEXPEN DE NOVONORDISK**

**MATÉRIEL**

- Gants propres
- Stylo injecteur
- Aiguille BD AutoShield<sup>MD</sup> Duo
- Tampon d'alcool x2
- Compresse 2x2

**NORMES**

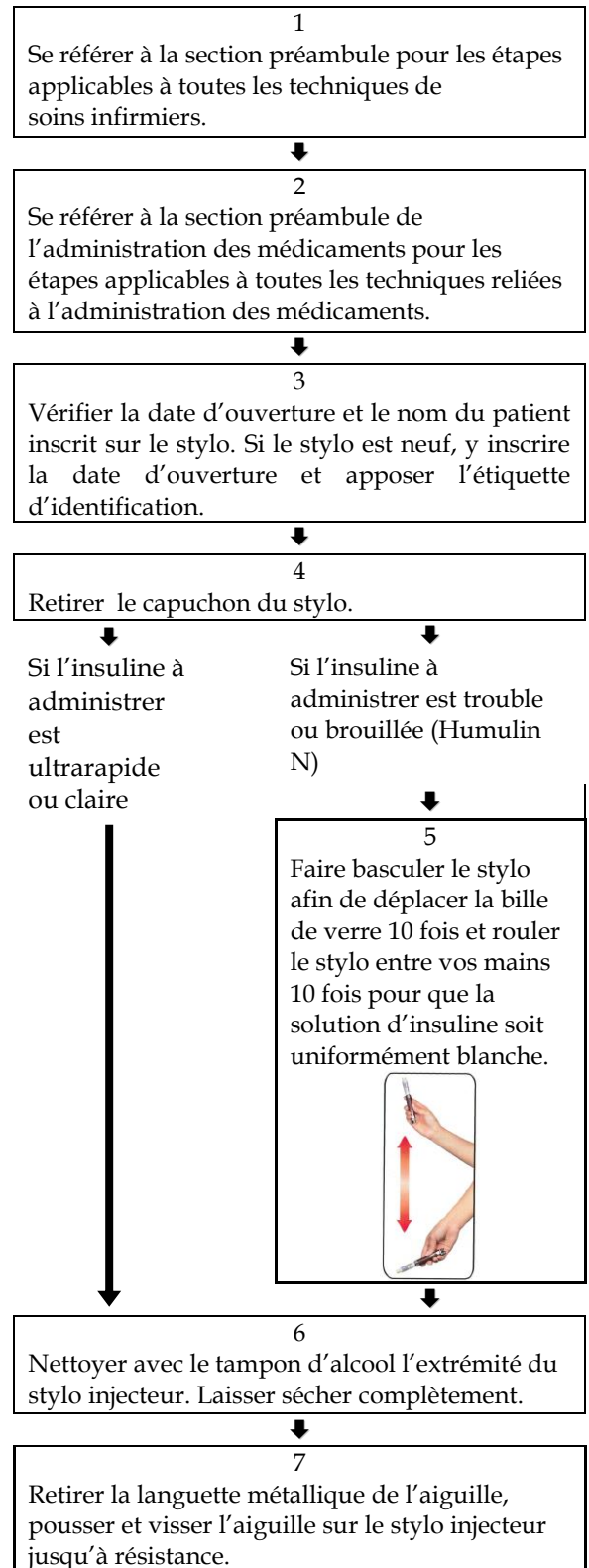
- Toujours préparer l'insuline avec l'ordonnance originale.
- Les dispositifs d'injection d'insuline pré-remplis (stylo injecteur) sont disponibles au commun dans le réfrigérateur de la pharmacie de chaque unité et peuvent être utilisés jusqu'à la date de préemption. Ils doivent rester réfrigérés jusqu'à leur première utilisation.
- Après sa première utilisation, le stylo injecteur se garde 28 jours à la température de la pièce.
- Effectuer un pli cutané lors de l'injection pour tous les enfants de **6 ans et moins** et pour les enfants de tous âges qui **sont minces**.
- Le pli cutané n'est plus requis pour les enfants de 7 ans et plus; il n'est toutefois pas contre-indiqué.
- Éviter de prendre une pincée très large, ceci pourrait entraîner le soulèvement des muscles en même temps que les tissus.



- Il est important d'alterner les sites d'injection lorsque plusieurs injections doivent être administrées au cours d'une même journée.
- Le volume maximal de liquide par injection s/c est de 1 ml.
  - Injection dans le bras : se représenter une ligne reliant l'articulation du coude à celle de l'épaule et diviser cette ligne en trois parties égales. L'injection doit être administrée dans le tiers médian de cette ligne.



- Injection dans la cuisse : se représenter une ligne centrale reliant l'articulation du genou à celle de la hanche et diviser cette ligne en trois parties égales. L'injection doit être administrée dans le tiers médian de cette ligne.



Suite au verso →

**NORMES (SUITE)**

- Injection périombilicale : se représenter une horloge dont le point central serait l'ombilic. Délimiter un espace d'une largeur de deux doigts (environ 3 cm) tout autour de l'ombilic. L'injection doit être administrée autour de l'ombilic de l'ombilic à l'extérieur de cette portion de 3 cm.



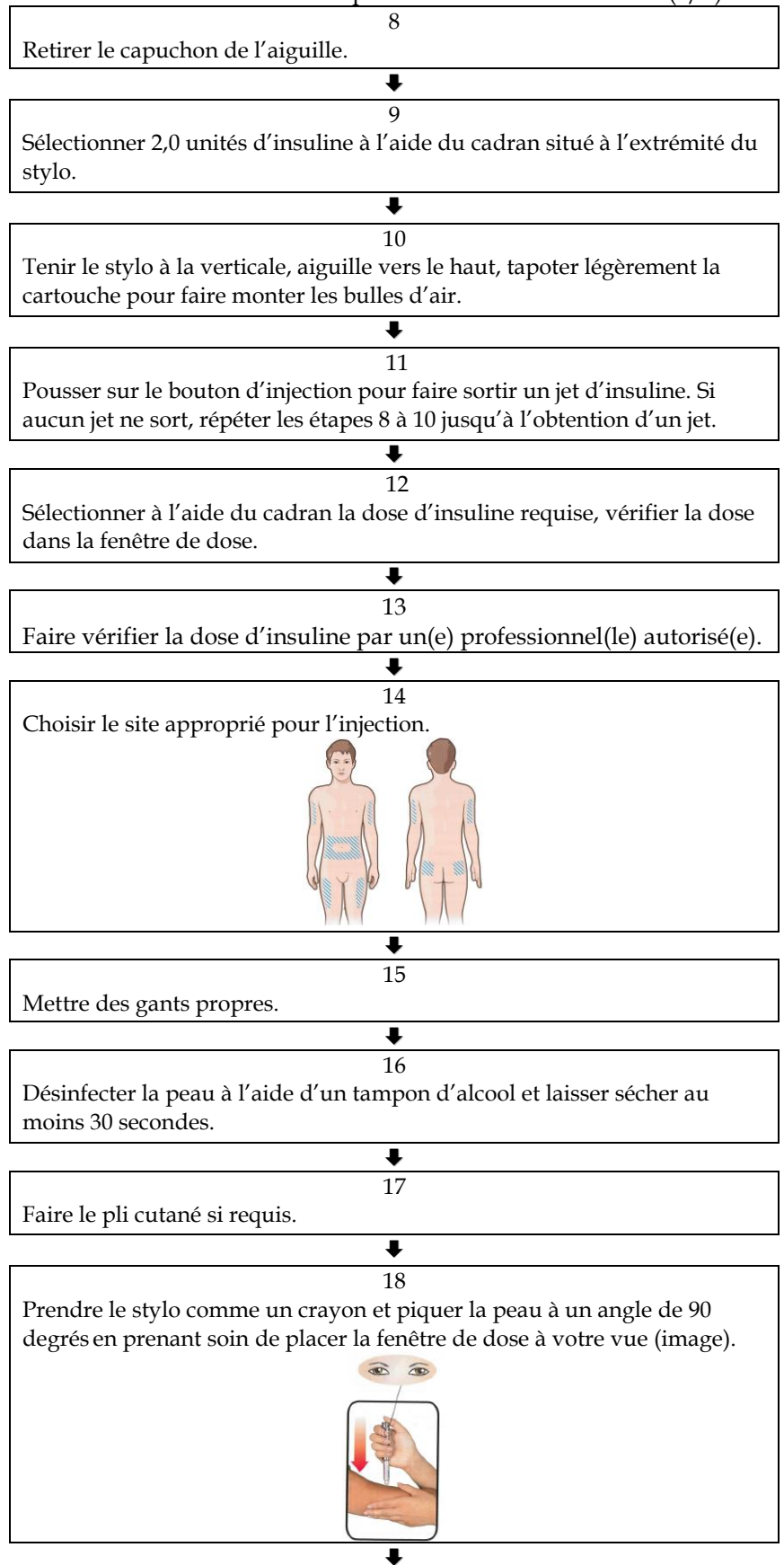
- Lors du retrait de l'aiguille, si de l'insuline s'échappe du site d'injection, attendre plus de 10 secondes à la prochaine injection, et noter cette information au PTI.
- Chaque patient doit avoir son propre stylo identifié à son nom. Il y a un risque que le sang remonte dans la cartouche suite à une injection.
- Apposer l'étiquette de manière à ne pas obstruer la fenêtre dose. S'assurer que le nom du produit est visible. L'étiquette doit contenir : le nom, le prénom, le numéro de dossier, le nom du médicament et le numéro de chambre.

**ALERTES**

- Avant d'injecter de l'insuline ultrarapide, s'assurer que le patient a reçu son plateau-repas. Il doit manger immédiatement après l'injection.
- Ne pas utiliser l'insuline si elle a une apparence visqueuse, colorée ou si elle contient des particules solides. Jeter ou retourner à la pharmacie.
- Ne jamais laisser l'aiguille sur le stylo; de l'air pourrait s'introduire dans la cartouche.
- Lors de l'insertion de l'aiguille, ne pas faire de pression sur le bouton d'injection pour éviter l'injection accidentelle d'insuline.

**RÉFÉRENCES**

- Boucher C., Harbec G., Plante C. Novembre 2013. technique 8,5 Injection sous cutanée (incluant l'insuline)
- Manuel du fabricant, aiguille BD Autoschild Duo pour stylo injecteur, Un guide de formation
- Geoffroy L., Gonthier M., le diabète chez l'enfant et l'adolescent 2012 édition du CHU ste-Justine



Suite à la page suivante →

